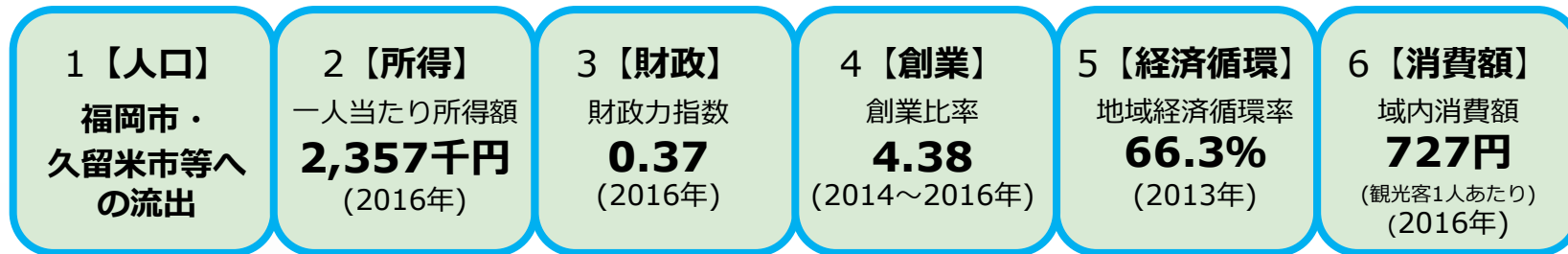


資料3

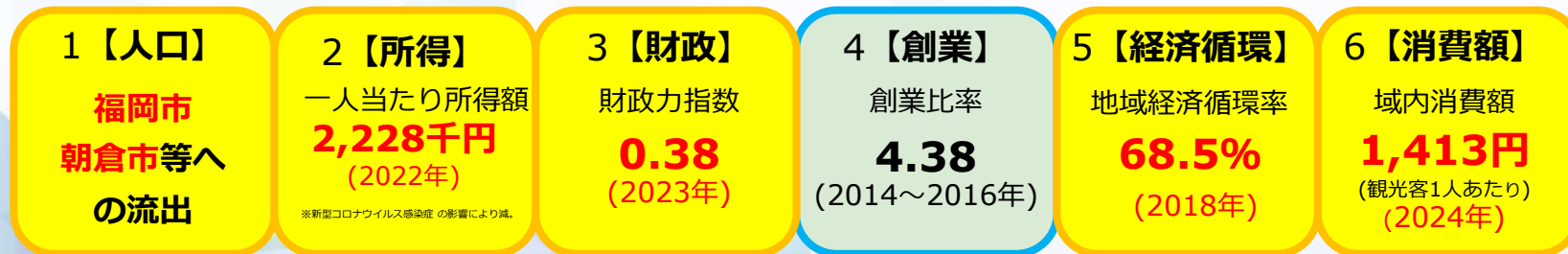
うきは市の地域経済状況について 2025

うきは市の地域経済状況 2016→2025

【2016年時点】



【2025年時点】



RESAS

福岡県市町村民経済計算

RESAS

RESAS

RESAS

福岡県観光入込客推計調査

1 【人口】

転出超過数内訳

コロナ禍を経て再び増加傾向にある。近隣市町村より政令市への転出が上回る。

2019



2020



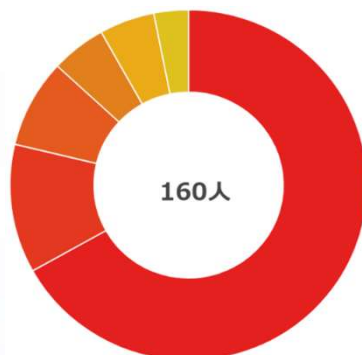
2021



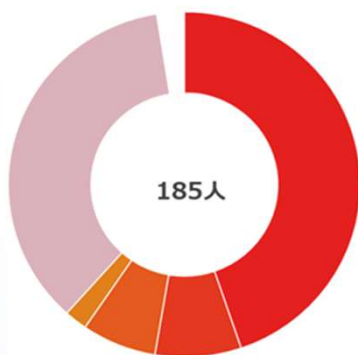
2022



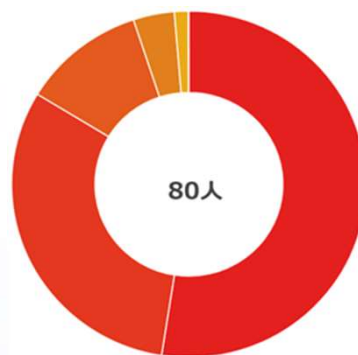
2023



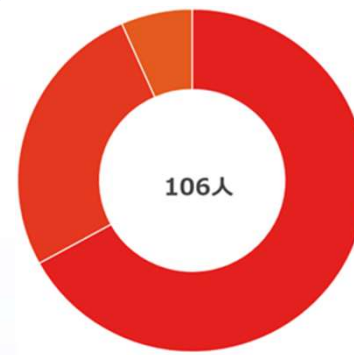
- 1位 福岡県久留米市 107人 (66.88%)
- 2位 福岡県福岡市 19人 (11.88%)
- 3位 福岡県大刀洗町 13人 (8.13%)
- 4位 福岡県北九州市 8人 (5.00%)
- 5位 福岡県筑前町 8人 (5.00%)
- 6位 福岡県小郡市 5人 (3.13%)



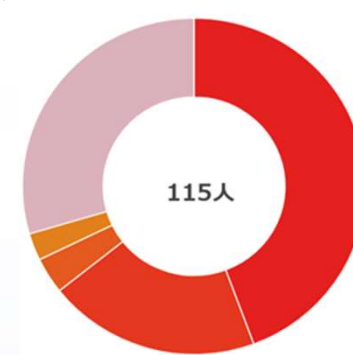
- 1位 福岡県久留米市 85人 (45.95%)
- 2位 福岡県北九州市 15人 (8.11%)
- 3位 福岡県福岡市 13人 (7.03%)
- 4位 熊本県熊本市 4人 (2.16%)
- その他 68人 (36.76%)



- 1位 福岡県久留米市 42人 (52.50%)
- 2位 福岡県福岡市 25人 (31.25%)
- 3位 福岡県筑前町 9人 (11.25%)
- 4位 福岡県朝倉市 3人 (3.75%)
- 5位 福岡県筑紫野市 1人 (1.25%)

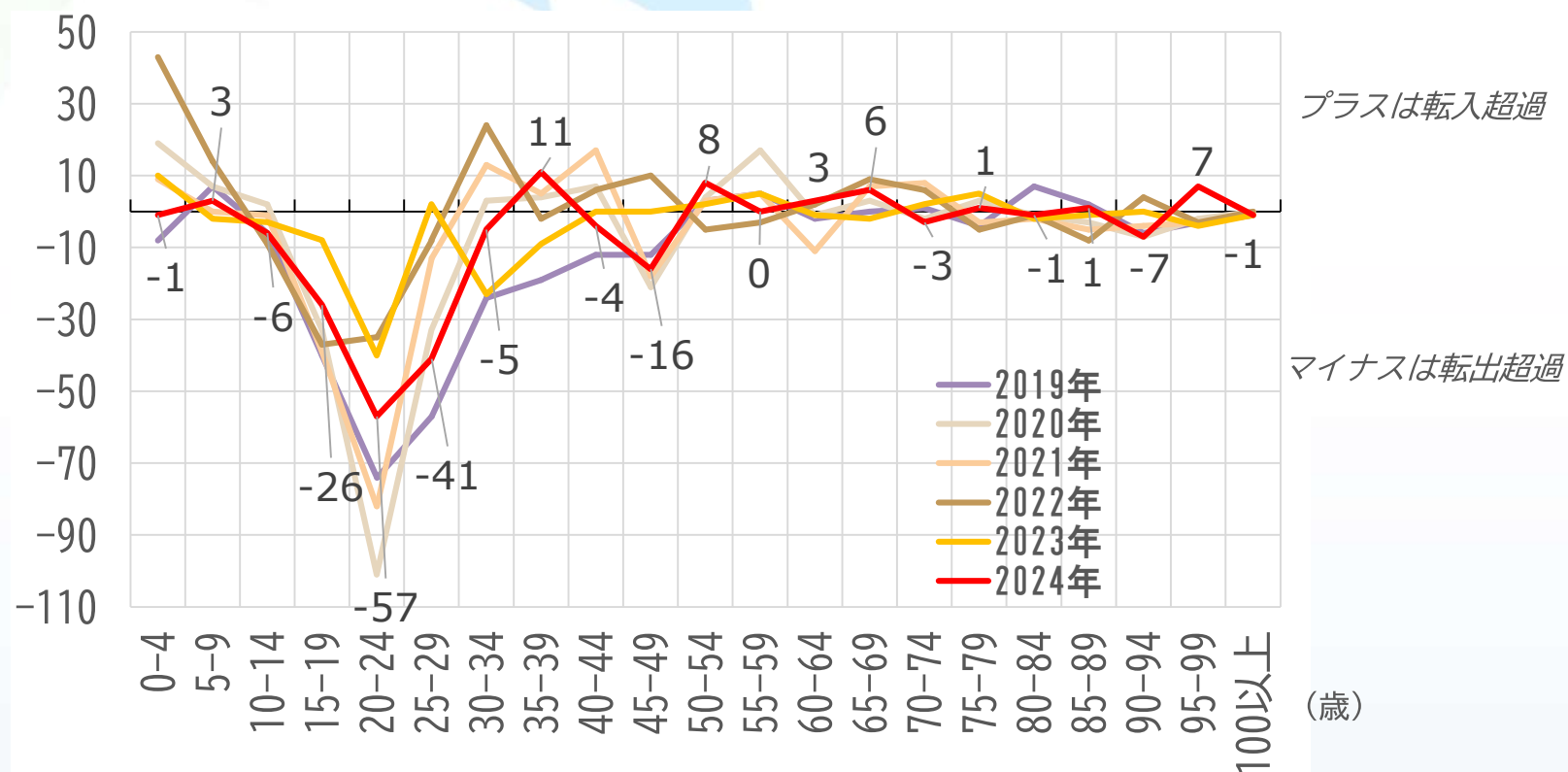


- 1位 福岡県久留米市 71人 (66.98%)
- 2位 福岡県福岡市 28人 (26.42%)
- 3位 福岡県朝倉市 7人 (6.60%)



- 1位 福岡県福岡市 51人 (44.35%)
- 2位 福岡県朝倉市 23人 (20.00%)
- 3位 福岡県北九州市 4人 (3.48%)
- 4位 大分県日田市 3人 (2.61%)
- その他 34人 (29.57%)

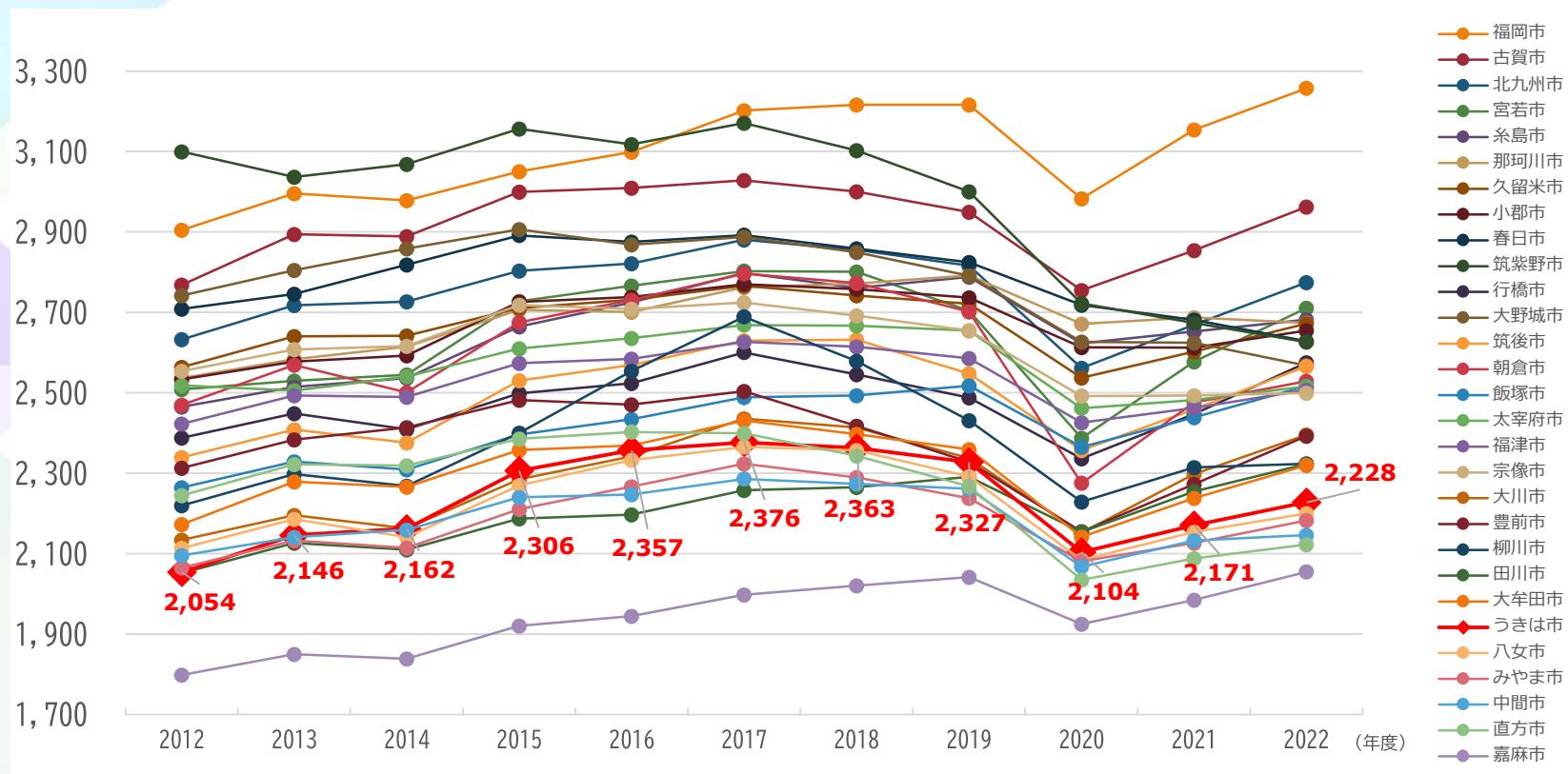
うきは市の年代別転入・転出状況



2【所得】

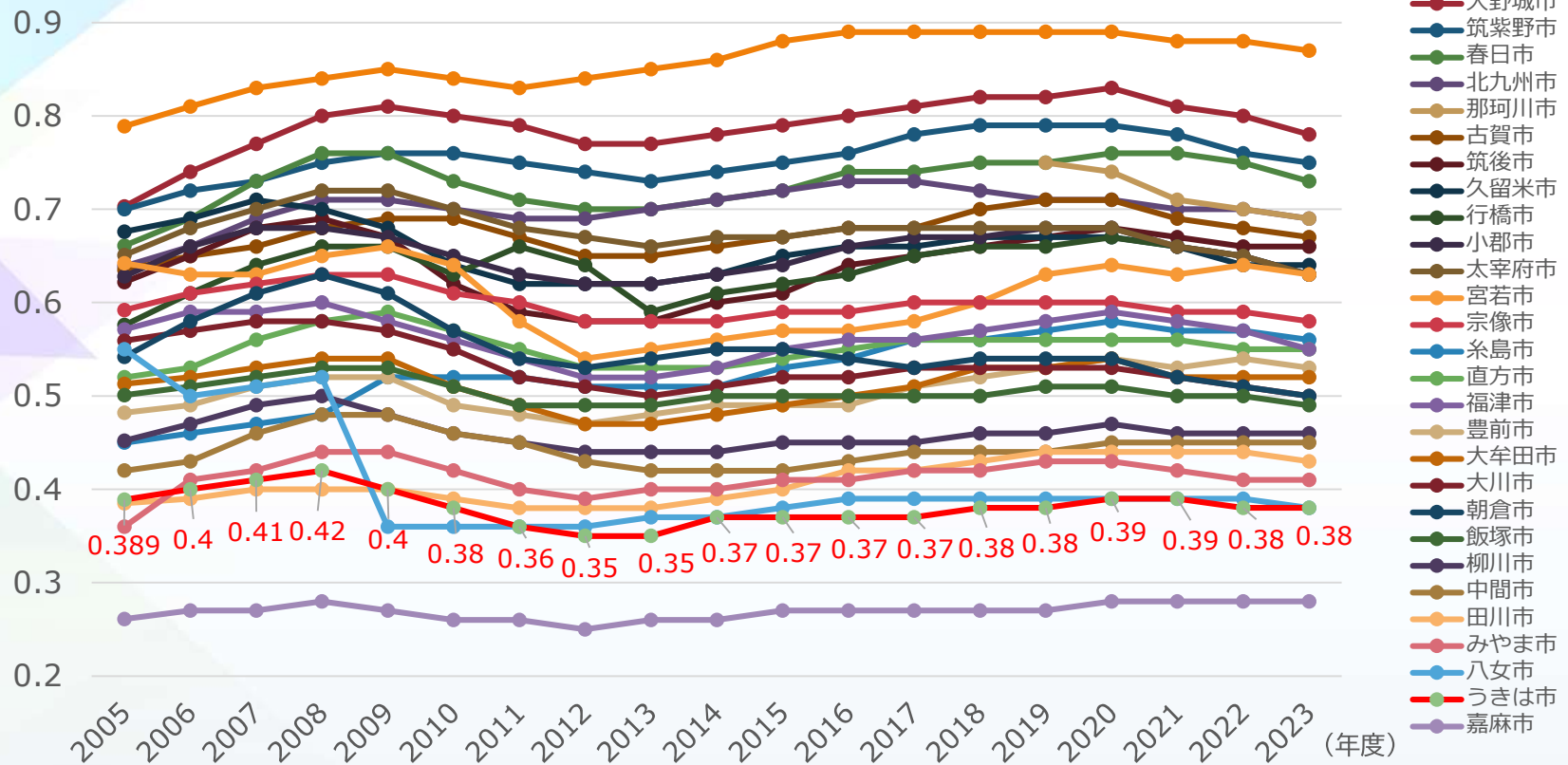
一人当たりの市民所得額

県内29市のうち24位 コロナ禍を経て県内ほとんどの市が増加。



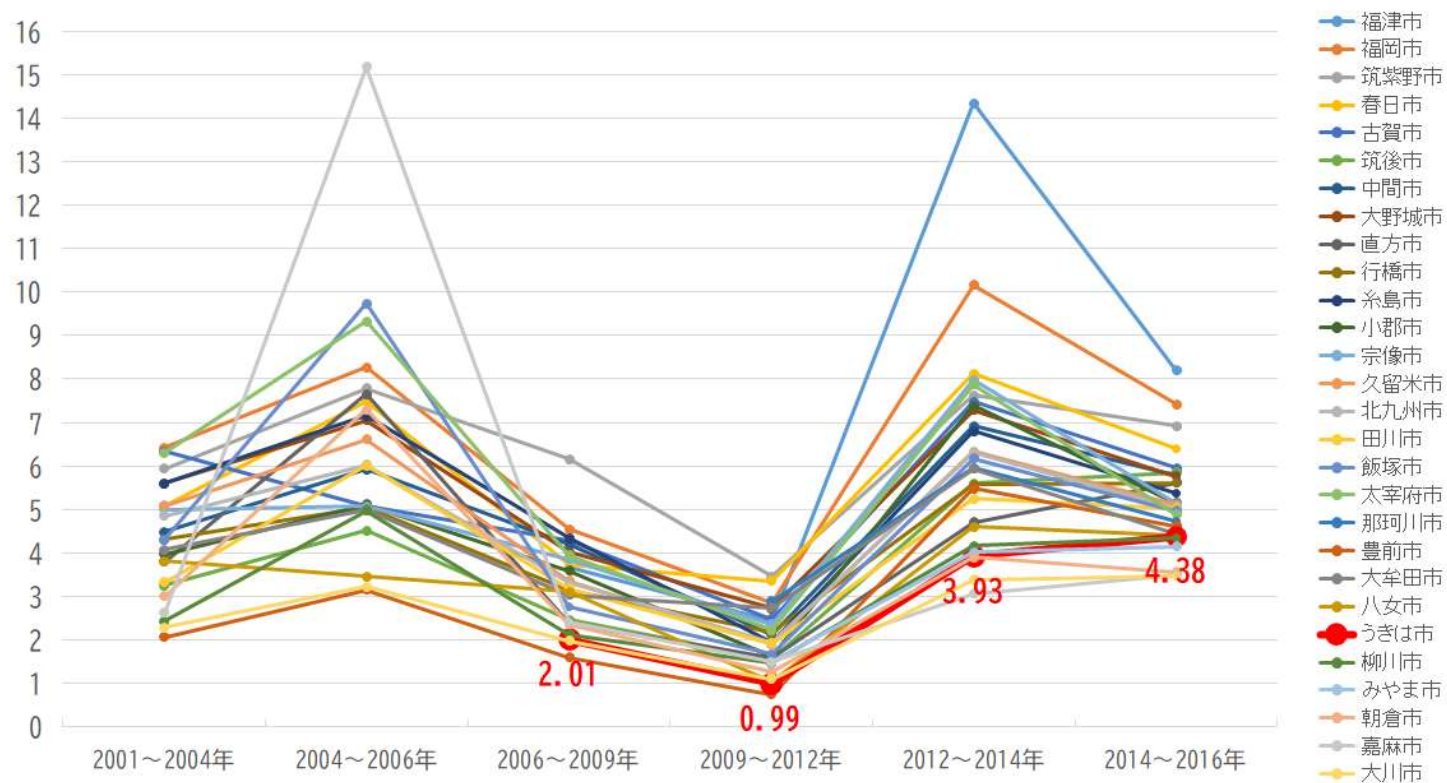
3 【財政】

財政力指数 県内29市のうち 同率27位



4 【創業】 創業比率

県内29市のうち 23位



5 【経済循環】

地域経済循環率 福岡県全体平均92.5%と比較して、市内でお金が回っていない。

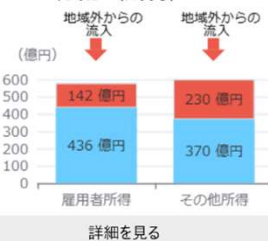
地域経済循環分析

2018年
指定地域:福岡県うきは市

地域経済循環率
68.5%

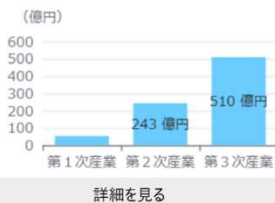
所得への分配
807

分配（所得）



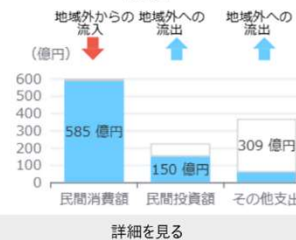
所得からの支出
1,178

生産（付加価値額）



支出による
生産への還流
807

支出



6【消費額】

域内消費額（観光客一人当たりの消費額）

消費額・観光入込客数ともに上昇。

